

Shark[®]

SETTING UP YOUR FAN

WIE VERWENDET MAN
DEN VENTILATOR

CONFIGURER VOTRE VENTILATEUR

CÓMO CONFIGURAR EL VENTILADOR

CONFIGURAZIONE DEL VENTILATORE



FA220EU

INSTRUCTIONS

ANLEITUNG

NOTICE D'UTILISATION

INSTRUCCIONES

ISTRUZIONI

IMPORTANT SAFETY INSTRUCTIONS

SUITABLE FOR OUTDOOR USE & HOUSEHOLD USE ONLY.
IPX4 RAIN RESISTANT (EXCLUDING THE REMOTE)

⚠ WARNING

TO REDUCE THE RISK OF FIRE, ELECTRIC SHOCK, OR INJURY: READ ALL THESE INSTRUCTIONS BEFORE USE.

- This appliance is operated by a rechargeable battery. ONLY recharge the battery with the charger supplied with the unit, battery charger for use only with model GQ36-120300-AGO power supply (Donguan Gangqi Electronic Co., Ltd), or with model AJJ3-1 from Anlian. A charger that may be suitable for one type of battery may create a risk of fire when used with another battery.
- DO NOT** attempt to destroy, remove, or disassemble the battery pack from the machine. **DO NOT** incinerate battery cells. Consult your local waste authority for information regarding available recycling and/or disposal options.
- This appliance comes with a remote control which contains a coin battery. Dispose of batteries properly. Always keep batteries away from children (choke hazard). Even used batteries can cause injury.
- To reduce the risk of an electric shock, connect only to an outlet provided with a Residual Current Device (RCD).
- The fan should be used on a stable and level surface.
- Never use this fan near pools, bathtubs, showers, basins, or other vessels containing water.
- DO NOT** operate any unit with a damaged power supply wire or battery charger. Discard the unit or return to an authorised third party service facility for examination and/or repair.
- DO NOT** run cord under carpeting. **DO NOT** cover charge cord with throw rugs, runners, or similar coverings. **DO NOT** route charger cord under furniture or appliances. Keep charger cord away from high-traffic areas. Place charger in an area where the cord will not be tripped over.
- If the charger cord is damaged, it should be replaced.
- Before every use, fully flush the hose out for at least one minute before connecting, to prevent stagnant water being misted
- This appliance is not intended for use by anyone (including children) with reduced physical, sensory, or mental capabilities, or lack of experience and knowledge, unless they have been given supervision or instruction concerning use of the appliance by a person responsible for their safety.
- Children should be supervised to ensure that they **DO NOT** play with the appliance.
- Cleaning and user maintenance shall not be made by children without supervision.
- Prior to cleaning or other maintenance, the appliance must be unplugged from the electrical outlet.
- Only use Shark branded accessories.
- DO NOT** use if appliance is not working as it should, or has been dropped, damaged, left outdoors for extended periods of time in poor weather without the protective cover installed, or dropped into water.
- Turn off all controls before plugging in or unplugging the appliance.
- Unplug from electrical outlet when not in use and before any maintenance or cleaning.
- Hand wash exterior/hard plastic/non-electronic parts with damp cloth only. **DO NOT** immerse. Cleaning with chemicals could damage the unit.
- DO NOT** attempt to repair or adjust any electrical or mechanical functions of this appliance, as this may cause danger and void the warranty.

⚠ WARNING: Chemical Burn Hazard. Keep batteries away from children.

Dispose of coin cell batteries according to local regulations. Even used batteries can cause injury. This product contains a lithium coin cell battery. If a new or used lithium coin cell battery is swallowed or enters the body, it can cause severe internal burns and can lead to death in as little as 2 hours. After changing batteries, always completely close and secure the battery compartment. If the battery compartment does not close securely, stop using the product, remove the battery, and keep it away from children. If you think a battery might have been swallowed or placed inside any part of the body, seek immediate medical attention.

⚠ WARNING: Not suitable for use with solid-state speed control or a variable control switch.

LITHIUM BATTERY SAFETY WARNINGS

LITHIUM BATTERIES STORE A LARGE AMOUNT OF ENERGY AND WILL VENT FIRE OR EXPLODE IF MISTREATED.

- DO NOT** DO ANY OF THE FOLLOWING TO THE BATTERY PACK:
 - Open
 - Drop
 - Short-circuit
 - Puncture
 - Incinerate
 - Expose to temperatures below 0°C and above 60°C

- Keep battery pack dry.
- Charge battery pack only according to its charger's instructions.
- Inspect battery pack before every use: **DO NOT** use or charge if damaged.

BATTERY REMOVAL AND DISPOSAL

This product contains an integral lithium battery (not replaceable), and the remote control uses a lithium coin battery. When the remote battery no longer has a charge, it should be removed from the remote and recycled. **DO NOT** incinerate or compost the product with its integral battery or the remote battery. When your remote battery needs to be replaced, dispose of it or recycle it in accordance with local ordinances or regulations. In some areas, it is illegal to place spent lithium batteries in the rubbish bin or in a municipal solid waste stream. Return spent battery to an authorised recycling centre or to retailer for recycling. Contact your local recycling centre for information on where to drop off the spent battery.

POWER SUPPLY SAFETY

- Read and follow all instructions that are on the product or provided with the product.
- DO NOT** use an extension cord.
- DO NOT** use within 3 metres of pool and **DO NOT** use in a bathroom.
- WARNING:** Risk of Electric Shock. When used outdoors, install only to a covered Class A RCD protected receptacle that is weatherproof with the power unit connected to the receptacle. If one is not provided, contact a qualified electrician for proper installation. Ensure that the power unit and cord **DO NOT** interfere with closing the receptacle cover.

visit qr.sharkclean.com/FA220EU or
SCAN HERE
USING YOUR SMARTPHONE CAMERA



FOR FULL INSTRUCTIONS OR
TO PURCHASE ACCESSORIES.

**READ AND SAVE
THESE INSTRUCTIONS**

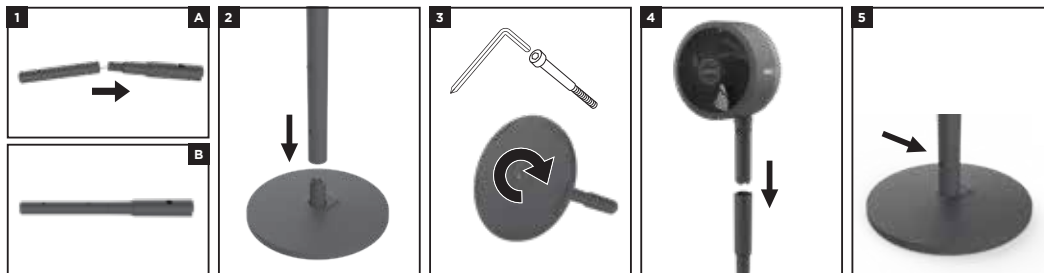
Please be sure to read and save the warnings on other side prior to using your unit.



ENGLISH

QUICK START GUIDE

SETTING UP YOUR FAN



- Align and insert the **Upper Pole** into the **Lower Pole** until it clicks into place.
- Align the yellow dot on the assembled pole with the yellow dot on the **BASE**, slide the pole down onto the base.
- Insert the **BOLT** in the bottom of the **BASE** and twist the **HEX KEY** clockwise to fasten it to the assembled pole.
- CAUTION:** finger pinch risk. Insert the fan post into the top of the **ASSEMBLED POLE** until it clicks into place.
- Charge fan to 100% battery before use without the cord. **FIRST USE:** before using remote control, press **POWER BUTTON** on fan.

FEATURES

CORDLESS	OUTDOORS	LIFT-AWAY	BREEZE MODES	OSCILLATION	TIMER	REMOTE
This is a 2 in 1 fan that can be used with or without the cord.	This fan is water resistant (IPX4) and can be enjoyed indoors or outdoors.	Press the lift away button and lift the handle to convert the fan from pedestal to tabletop mode.	Activate the breeze modes for a varying airflow that mimics nature.	Select the angle of oscillation to best suit your needs.	Set the timer to turn off the fan automatically.	Store the remote on the back of the fan head when it is not in use.

HOW TO USE YOUR FAN

Fan Speeds	1-5	Press to switch between fan speeds 1-5. LED lights will appear to indicate the fan speed level.
	Strong Breeze Mode 	(REMOTE ONLY) Press and hold for 3 seconds for strong breeze mode.
Oscillation Settings	Gentle Breeze Mode 	(REMOTE ONLY) Press and hold for 3 seconds for gentle breeze mode.
	 1 - 45° angle 2 - 90° angle 3 - 180° angle	Press to toggle between oscillation angles. LED lights will indicate which angle is selected. (REMOTE ONLY) Press the on the remote to move the fan head to the left or right.
Timer	 Setting 1 : 1 Hour Setting 2 : 2 Hours Setting 3 : 3 Hours Setting 4 : 4 Hours Setting 5 : 5 Hours	(REMOTE ONLY) Press to switch between timer settings 1-5 hours. LED lights will appear to indicate how many hours the timer is set for. LEDs will switch off after 20 seconds. To check how long is left on your timer, press and the LED lights will appear.
Runtime (without oscillation)	MAXIMUM CORDLESS RUNTIME: Up to 24 hours on fan speed 1. MAXIMUM CORDLESS PERFORMANCE: Up to 2 hours on fan speed 5. PLUGGED IN: Indefinite runtime; fan will charge while operating.	
Charge Time	FROM 0% TO FULLY 100% BATTERY: 5 hours	
Battery Indicator	 100% charged: white light 51%-99%: green light 21%-50%: amber light 6%-20%: red light steady 5% and below: red light blinking	TIP: The fan works while charging

FOR MORE INFORMATION

visit qr.sharkclean.com/FA220EU or
SCAN HERE
USING YOUR
SMARTPHONE CAMERA



FOR FULL INSTRUCTIONS OR
TO PURCHASE ACCESSORIES.

MANUFACTURER'S GUARANTEE

When a consumer buys a product in the country of purchase, they get the benefit of legal rights relating to the quality of the product (your "legal rights"). You can enforce your legal rights against your retailer. However, at Shark we are so confident about the quality of our products that we give you an additional manufacturer's guarantee of two years. These terms and conditions relate to our manufacturer's guarantee only - your statutory rights are unaffected.

The conditions below describe the prerequisites and scope of our guarantee. They do not affect your statutory rights.

Shark Guarantees

Your Shark unit constitutes a sizeable investment. Your new fan needs to work properly for as long as possible. The guarantee it comes with is an important consideration - and reflects how much confidence the manufacturer has in its product and manufacturing quality.

Every Shark machine comes with a free parts and labour guarantee.

You'll also find online support at sharkclean.eu

How do I register my Shark guarantee?

You can register your guarantee online within 28 days of purchase. To save time, you'll need the following information about your product:

- Date you purchased the unit (receipt or delivery note).
- To register online, please visit sharkclean.eu
- Please keep your receipt at all times. Should you need to use your guarantee we will need your receipt to verify the information you have supplied to us is correct. The inability to produce a valid receipt may invalidate your guarantee.

IMPORTANT:

- The guarantee will only cover your product from the date of purchase.

What are the benefits of registering my free Shark guarantee?

When you register your guarantee we'll have your details to hand if we ever need to get in touch.

You can also receive tips and advice on how to get the best out of your Shark unit and hear the latest news about new Shark technology and launches. If you register your guarantee online, you'll get instant confirmation that we've received your details.

What is not covered by the free Shark guarantee?

1. Normal wear and tear of wearable parts (such as accessories). Replacement parts are available for purchase at sharkclean.eu
2. Damage caused by misuse, abuse, negligent handling, failure to perform required maintenance or damage due to mishandling in transit.
3. Damage caused by maintenance not authorised by Shark.

MANUFACTURER'S GUARANTEE

What is covered by the free Shark guarantee?

Repair or replacement of your Shark machine (at Shark's discretion), including all parts and labour. A Shark guarantee is in addition to your legal rights as a consumer.

Where can I buy genuine Shark spares and accessories?

Shark spares and accessories are developed by the same engineers who developed your Shark Fan appliance. You'll find a full range of Shark spares, replacement parts and accessories for all Shark machines at sharkclean.eu.

Please remember that damage caused by the use of non-Shark spares may not be covered under your guarantee.

IMPORTANT INFORMATION

REGISTER YOUR PURCHASE

sharkclean.eu/register-guarantee
Scan QR code using mobile device.

TIP:

You can find the model and serial numbers on the QR code located on the back of your unit.



RECORD THIS INFORMATION

Model Number:

Serial Number:

Date of Purchase (Keep receipt):

Store of Purchase:

TECHNICAL SPECIFICATIONS

Voltage: 12V 50Hz

Watts: 36W

Benefits of registering your product and creating an account:

- Get easier, faster product support and access to warranty information
- Access troubleshooting and product care instructions
- Be among the first to know about exclusive product promotions

BATTERY REMOVAL AND DISPOSAL

This product's remote control uses a lithium button battery. When the battery no longer has a charge, it should be removed from the remote and recycled. DO NOT incinerate or compost the battery.

When your lithium battery needs to be replaced, dispose of it or recycle it in accordance with local ordinances or regulations. In some areas, it is illegal to place spent lithium batteries in the bin or in a municipal solid waste stream. Return spent battery to an authorised recycling center or to retailer for recycling. Contact your local recycling center for information on where to drop off the spent battery.

WICHTIGE SICHERHEITSHINWEISE

NUR FÜR DEN AUßENBEREICH UND DEN HAUSHALT GEEIGNET
IPX4 REGENFEST (AUSSER DER FERNBEDIENUNG)

⚠️ WARNUNG

SO REDUZIEREN SIE RISIKO VON BRAND, STROMSCHLAG UND VERLETZUNGEN: BITTE ALLE ANWEISUNGEN VOR DEM GEBRAUCH LESEN.

- Dieses Gerät wird mit einem wiederaufladbaren Akku betrieben. Laden Sie den Akku NUR mit dem mitgelieferten Ladegerät. Modell des Ladegeräts GQ36-120300-AGO power supply Donguan Gangqi Electronic Co., Ltd. oder mit dem Modell AJJ3-1 von Anlian. Ein Ladegerät, das speziell für einen Akku geeignet ist, kann eine Gefahr oder ein Brandrisiko darstellen, wenn es für einen anderen Akku verwendet wird.
- Versuchen Sie nicht, den Akku zu zerstören, zu entfernen oder von der Maschine zu montieren. Verbrennen Sie keine Batteriezellen. Konsultieren Sie Ihre örtliche Abfallbehörde, um Information zu den verfügbaren Recycling- und/oder Entsorgungsoptionen zu erhalten.
- Dieses Gerät enthält eine Fernbedienung, in der sich eine Knopfzellenbatterie befindet. Entsorgen Sie Batterien ordnungsgemäß. Halten Sie Batterien immer von Kindern fern (Erstickungsgefahr). Selbst gebrauchte Batterien können Verletzungen verursachen.
- Um das Risiko eines Stromschlags zu verringern, schließen Sie ein Gerät nur an eine Steckdose an, die mit einem Fehlerstromschutzschalter (GFCI) ausgestattet ist.
- Der Ventilator sollte auf einer stabilen und flachen Oberfläche aufgestellt werden.
- Benutzen Sie diesen Ventilator nie in der Nähe von Schwimmbädern, Badewannen, Duschen, Waschbecken oder anderen Gefäßen, die Wasser enthalten.
- Bedienen Sie kein Gerät mit einem beschädigten Stromversorgungs-kabel oder einem defekten Akkuladegerät. Entsorgen Sie das Gerät oder lassen Sie es von einem autorisierten Kundendienst überprüfen und/oder reparieren.
- Verlegen Sie das Kabel nicht unter Teppichböden. Verdecken Sie das Kabel nicht mit Teppichen oder ähnlichen Stoffmaterialien. Verlegen Sie das Kabel nicht unter Möbeln oder Geräten. Verlegen Sie das Kabel nicht in stark frequentierten Bereichen, damit niemand darüber stolpern kann.
- Wenn das Ladegerät beschädigt ist, sollten Sie es austauschen.
- Vor jeder Anwendung solltest du den Gartenschlauch für mindestens eine Minute durchspülen und erst dann anschließen, damit kein abgestandenes Wasser versprüht wird.
- Dieses Gerät darf nicht von Personen mit eingeschränkten physischen, sensorischen oder geistigen Fähigkeiten (einschließlich Kindern) oder ohne die nötige Erfahrung und das Wissen verwendet werden, es sei denn, sie werden von einer für ihre Sicherheit verantwortlichen Person beaufsichtigt oder haben von dieser Person Anweisungen zur Verwendung des Geräts erhalten.
- Kinder müssen beaufsichtigt werden, damit sie NICHT mit dem Gerät spielen.
- Reinigung und durch den Anwender vorzunehmende Wartungsarbeiten dürfen von Kindern nur unter Aufsicht vorgenommen werden.
- Vor der Reinigung oder anderen Wartungsarbeiten muss das Gerät von der Steckdose getrennt werden.
- Benutzen Sie nur Zubehör von Shark.
- Benutzen Sie das Gerät wenn, falls es nicht ordnungsgemäß funktioniert bzw. fallen gelassen, beschädigt, im Freien stehen gelassen oder in Wasser getaucht wurde.
- Schalten Sie am Gerät erst alle Kontrollelemente aus, bevor Sie es anschließen oder trennen.
- Ziehen Sie den Stecker aus der Steckdose, wenn Sie das Gerät nicht verwenden oder warten bzw. reinigen wollen.
- Waschen Sie Außenteile/Plastik/nicht elektronische Teile nur von Hand und mit Wasser. Tauche sie nicht in Wasser ein. Reinigungsmittel können das Gerät beschädigen.
- Versuchen Sie nicht, elektrische oder mechanische Funktionen dieses Geräts zu reparieren oder anzupassen, da dies zu Gefahren und zum Verlust der Garantie führen kann.

- ⚠️ WARNUNG: Gefahr chemischer Verbrennungen. Batterien außerhalb der Reichweite von Kindern aufbewahren.** Entsorgung von Knopfzellen-Batterien gemäß den örtlichen Vorschriften. Selbst gebrauchte Batterien können Verletzungen verursachen. Dieses Produkt enthält eine Lithium-Knopfzelle. Wenn eine neue oder gebrauchte Lithium-Knopfzelle verschluckt wird oder auf sonstige Weise in den Körper gelangt, kann sie schwere innere Verbrennungen verursachen und innerhalb von 2 Stunden zum Tod führen. Nach dem Batteriewechsel sollte das Batteriefach immer geschlossen und gesichert werden. Wenn das Batteriefach nicht mehr sicher schließt, verwenden Sie das Produkt nicht mehr, entfernen Sie die Batterie und halten Sie es von Kindern fern. Wird eine Batterie verschluckt oder gelangt sie in den Körper, muss sofort ein Arzt aufgesucht werden.

⚠️ WARNUNG: Nicht geeignet für die Verwendung mit einem Halbleiter-Drehzahlregler oder einem variablen Steuerschalter.

LITHIUM-AKKU SICHERHEITSWARNUNG
LITHIUM-AKKU SPEICHERN EINE GROBE MENGE AN ENERGIE UND KÖNNEN BEI FEHLERHAFTER VERWENDUNG ZU FEUER ODER EXPLOSIONEN FÜHREN:

- FÜHREN SIE KEINE DER FOLGENDEN HANDLUNGEN MIT DEM AKKU AUS:
 - Öffnen
 - Fallen lassen
 - Kurzschließen
 - Durchstechen
 - Verbrennen oder
 - Aussetzen an Temperaturen unter 0°C und über 60°C.
- Halten Sie den Akku trocken.
- Den Akku nur gemäß der Anweisungen des Ladegeräts laden.
- Prüfen Sie den Akku vor jedem Gebrauch. Bei Beschädigung nicht verwenden oder aufladen.

ENTNAHME UND ENTSORGUNG VON AKKUS

Dieses Produkt enthält einen integrierten Lithium-Akku (nicht austauschbar) und die Fernbedienung benötigt eine Lithium-Knopfbatterie. Sobald die Batterie der Fernbedienung nicht mehr geladen ist, sollte sie aus der Fernbedienung entfernt und recycelt werden. Das Produkt NICHT mit dem integrierten Akku oder der Batterie der Fernbedienung verbrennen oder kompostieren. Wenn deine Fernbedienungsbatterie ersetzt werden muss, entsorgen oder recyceln Sie sie gemäß den örtlichen Verordnungen oder Vorschriften. In manchen Gegenden ist es illegal, verbrauchte Lithiumbatterien in den Müll zu werfen oder im Hausmüll zu entsorgen. Bringen Sie gebrauchte Batterien zu einem autorisierten Recyclinghof oder zu einem Händler zum Recyceln. Kontaktieren Sie Ihren lokalen Recyclinghof für Informationen darüber, wo Sie Ihre gebrauchten Batterien können kannst.

SICHERHEITSHINWEISE ZUR STROMVERSORGUNG

- Lesen und befolgen Sie alle Hinweise, die auf dem Produkt stehen oder mit diesem geliefert wurden.
- Verwenden Sie kein Verlängerungskabel.
- Nicht im Umkreis von drei Metern von einem Schwimmbad und nicht in einem Badezimmer benutzen.
- ⚠️ WARNUNG:** Gefahr eines Stromschlags. Bei der Nutzung im Freien nur an eine abgedeckte, wetterfeste GFCI-geschützte Steckdose der Klasse A anschließen, wobei das Netzteil an die Steckdose angeschlossen sein muss. Sollte keine vorhanden sein, kontaktieren Sie einen qualifizierten Elektriker für eine ordnungsgemäße Installation. Vergewissern Sie sich, dass das Netzteil und Kabel die Schließung der Steckdosenabdeckung nicht behindern.

Besuchen Sie qr.sharkclean.com/FA220EU oder
SCANNEN SIE HIER
MIT EINER SMARTPHONE-KAMERA



FÜR EINE VOLLSTÄNDIGE ANLEITUNG ODER UM ZUBEHÖR ZU KAUFEN.

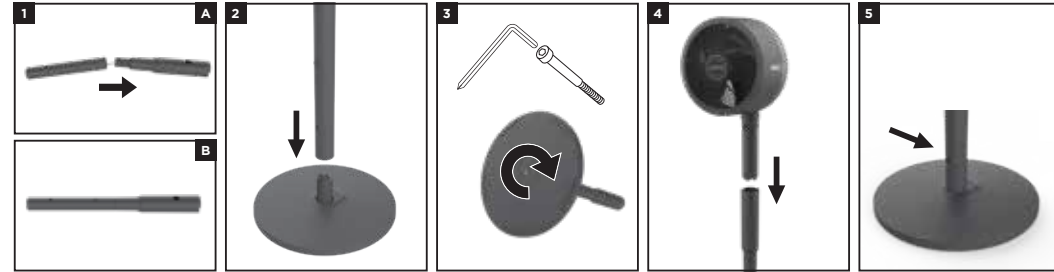
Bitte lesen Sie vor dem Gebrauch des Ventilators die Warnhinweise durch und heben Sie sie auf.

KURZANLEITUNG



DEUTSCH

DEN VENTILATOR ZUSAMMENBAUEN



- Setzen Sie den OBEREN STAB in den UNTEREN STAB ein, bis er mit einem Klick einrastet.
- Stellen Sie den zusammengesetzten Stab auf die BASIS. Richten Sie den Stab so aus, dass der Ladeanschluss zur Rückseite der BASIS zeigt.
- Setzen Sie die SCHRAUBE unten an der BASIS an und drehen Sie mit dem SECHKANTSCHLÜSSEL im Uhrzeigersinn, um sie am zusammengesetzten Stab zu befestigen.
- VORSICHT:** Klemmen Sie sich nicht die Finger ein. Stecken Sie die Lüftersäule in das obere Ende der MONTAGEPOLE, bis sie einrastet.
- Setzen Sie den Ventilator-Stab oben am ZUSAMMENGESETZTEN STAB ein, bis er mit einem Klick einrastet. Vor der Nutzung aufladen.

EIGENSCHAFTEN

KABELLOS	IM FREIEN	LIFT-AWAY	BRISE-MODI	OSZILLATION	TIMER
Das ist ein 2-in-1-Ventilator, der mit oder ohne Kabel benutzt werden kann.	Dieser Ventilator ist wasserfest (IPX4) und kann drinnen oder draußen benutzt werden.	Drücken Sie die Lift-Away-Taste und heben Sie den Griff, um den Ventilator vom Ständer- in den Tisch-Modus umzuwandeln.	Aktivieren Sie die Brise-Modi für einen variierenden Luftstrom, der die Natur nachahmt.	Wählen Sie den Oszillationswinkel, der am besten zu Ihnen passt.	Stellen Sie den Timer, um den Ventilator automatisch auszuschalten.

WIE SIE IHREN VENTILATOR BENUTZEN

Ventilator-Geschwindigkeit	1-5	Drücken Sie um zwischen der Ventilator-Geschwindigkeit 1-5 zu wechseln. Eine LED-Anzeige leuchtet, um zu zeigen, auf welcher Geschwindigkeitsstufe der Ventilator eingestellt ist.
	Starker Brise-Modus 	(NUR MIT FERNBEDIENUNG) - Drücke für 3 Sekunden auf für den sanften Brise-Modus.
	Sanfter Brise-Modus 	(NUR MIT FERNBEDIENUNG) - Drücke für 3 Sekunden auf für den sanften Brise-Modus.
Oszillationseinstellungen	1: 45°-Winkel 2: 90°-Winkel 3: 180°-Winkel	Drücken Sie um zwischen Oszillationswinkeln zu wechseln. Eine LED-Anzeige leuchtet, um zu zeigen, welcher Winkel gewählt wurde.
		Drücken Sie um zwischen Oszillationswinkeln zu wechseln. Eine LED-Anzeige leuchtet, um zu zeigen, welcher Winkel gewählt wurde.
Timer	Setting 1 : 1 Stunde Setting 2 : 2 Stunden Setting 3 : 3 Stunden Setting 4 : 4 Stunden Setting 5 : 5 Stunden	(NUR MIT FERNBEDIENUNG) - Drücken Sie um zwischen den Timer-Einstellungen 1-5 Stunden zu wechseln. Eine LED-Anzeige leuchtet, um zu zeigen, auf wie viele Stunden der Timer gestellt wurde. Die LEDs schalten sich nach 20 Sekunden aus. Um zu prüfen, wie viel Zeit noch übrig ist, drücken Sie und die LED-Anzeige leuchtet auf.
		(NUR MIT FERNBEDIENUNG) Drücken Sie oder um den Ventilator-Kopf nach rechts oder links zu verschieben
Ladezeit	MAXIMALE KABELLOSE LAUFZEIT : 24 Stunden bei einer Geschwindigkeitsstufe von 1.	FÜR WEITERE INFORMATIONEN Besuchen Sie qr.sharkclean.com/FA220EU oder SCANNEN SIE DEN QR-CODE MIT EINER SMARTPHONE-KAMERA
	MAXIMALE KABELLOSE LEISTUNG : Bis zu 2 Stunden bei einer Geschwindigkeitsstufe von 5.	
Akku--Anzeige	ANGESCHLOSSEN: Unbegrenzte Laufzeit, da der Ventilator während des Betriebs aufgeladen wird.	TIPP: Der Ventilator funktioniert während des Ladevorgangs.
	VON 0 % AUF 100 % AKKU: 5 Stunden	
	Voll aufgeladener Akku 100 % auf 51 % Akku 50 % auf 21 % Akku 20 % auf 6 % Akku EIN BLINKENDES ROTES LICHT BEDEUTET, DIE AKKULAUFZEIT BETRÄGT ≤ 5 %.	FÜR EINE VOLLSTÄNDIGE ANLEITUNG ODER UM ZUBEHÖR ZU KAUFEN

DIESE ANWEISUNGEN LESEN UND AUFBEWAHREN

ZWEI (2) JAHRE BESCHRÄNKTE GARANTIE FA220

Wenn Sie als Verbraucher ein Produkt in Deutschland kaufen, erhalten Sie automatisch Ihre gesetzlichen Gewährleistungsrechte hinsichtlich der Mangelfreiheit des jeweiligen Produktes. Sie können diese gesetzlichen Rechte Ihrem Einzelhändler, bei dem Sie das Produkt erworben haben, gegenüber geltend machen oder uns gegenüber, sofern Sie das Produkt direkt bei Shark erworben haben. Die Inanspruchnahme dieser gesetzlichen Rechte ist unentgeltlich.

Allerdings haben wir bei Shark so großes Vertrauen in die Qualität unserer Produkte, dass wir Ihnen eine zusätzliche Herstellergarantie von zwei (2) Jahren bieten. Diese Garantie schränkt Ihre gesetzlichen Rechte aus dem Kaufvertrag mit dem Einzelhändler, bei dem Sie das Produkt erworben haben, oder die Verpflichtungen Ihres Einzelhändlers aus dem Kaufvertrag mit ihm nicht ein. Das gilt auch gegenüber uns, wenn Sie das Produkt direkt von Shark erworben haben.

Nachfolgend werden die Bedingungen und der Umfang unserer Herstellergarantie beschrieben, die SharkNinja Germany GmbH, c/o Rotfeder-Ring 9, 60327 Frankfurt am Main, Germany.

Shark®-Garantie

Ein Haushaltsgerät bedeutet eine beträchtliche Investition. Ihr neues Gerät sollte daher so lange wie möglich funktionieren. Die Garantie spielt dabei eine wichtige Rolle und spiegelt wider, wie viel Vertrauen der Hersteller in sein Produkt und die Herstellungsqualität hat

Wie lang ist die Garantie auf unsere Produkte?

Da wir großes Vertrauen in unser Design und die Qualitätskontrolle setzen, ist die Garantie für Ihr Produkt für eine Dauer von zwei (2) Jahren ab dem Kaufdatum gültig.

Wo ist die Garantie räumlich gültig?

Bitte beachten Sie, dass die zwei Jahres-Garantie für alle Produkte Geltung hat, die bei einem Händler (online und offline) mit Sitz in der EU gekauft wurden.

Wie mache ich die Garantie geltend?

Wenden Sie sich hierzu bitte an unseren Kundendienst. Unsere Kundendienst-Helpline (0800 000 9063) ist von Montag bis Freitag von 9.00 bis 18.00 Uhr für Sie da. Der Anruf ist kostenlos, und Sie werden sofort zu einem Mitarbeiter von uns durchgestellt. Halten Sie hierzu auch bitte Ihren Kaufbeleg bereit. Bitte bewahren Sie den Kaufbeleg immer auf. Wenn ein Garantiefall eintritt, brauchen wir den Kaufbeleg, um zu prüfen, ob die Informationen, die Sie uns gegeben haben, korrekt sind. Wenn Sie keinen gültigen Kaufbeleg vorlegen können, verlieren Sie dadurch Ihren Garantieanspruch.

Sie können unserem Kundendienst auch eine E-Mail an kundendienst-de@sharkninja.com schicken. Bitte fügen Sie auch hier eine Kopie Ihres Kaufbeleges bei und schildern Sie uns Ihren Garantiefall so detailliert wie möglich.

Wenn Sie uns mit einem Garantieanspruch kontaktieren, werden wir in erster Linie entsprechende Fehlerbehebungsmaßnahmen mit Ihnen durchführen und, je nach Ergebnis, den weiteren Verlauf mit Ihnen besprechen. In den meisten Fällen werden wir Ihnen Ersatzteile schicken oder Ihr Gerät komplett ersetzen, falls der Fehler nicht mit einem Ersatzteil gelöst werden kann.

Sie erhalten auch Online-Unterstützung unter www.sharkclean.eu.

Wie registriere ich meine Garantie?

Sie können Ihre Garantie innerhalb von 28 Tagen ab dem Kaufdatum online registrieren.

Um Zeit zu sparen, halten Sie bitte die folgenden Informationen zu Ihrem Gerät bereit:

- Modellnummer
- Seriennummer (falls verfügbar)
- Kaufdatum des Produkts (Kauf- oder Lieferbeleg)

Um sich zu registrieren, besuchen Sie bitte www.sharkclean.eu.

Welche Vorteile habe ich von der Registrierung meiner Garantie?

Die Registrierung der Garantie ist keine Voraussetzung für deren Geltendmachung. Wenn Sie Ihre Garantie aber registrieren, können Sie auch unseren Newsletter mit Tipps, Ratschlägen und Gewinnspielen abonnieren. Über den Newsletter erhalten Sie aktuelle Nachrichten zu neuen Technologien und Produkten von Shark. Wenn Sie Ihre Garantie online registrieren, erhalten Sie sofort eine Bestätigung, dass Ihre Daten bei uns eingegangen sind.

Details zu unserer Datenschutzrichtlinie finden Sie unter www.sharkclean.eu.

Was wird durch die Garantie abgedeckt?

Reparatur oder Ersatz Ihres Produkts (nach Wahl von uns), einschließlich aller Teile und der Arbeitszeit bei Konstruktions-, Material- und Verarbeitungsfehlern (inklusive Transport- und Versandkosten).

ZWEI (2) JAHRE BESCHRÄNKTE GARANTIE FA220

Was wird durch die Garantien nicht abgedeckt?

- Normaler Verschleiß.
- Versehentliche Beschädigungen, Fehler, verursacht durch fahrlässigen Gebrauch oder nachlässige Pflege, Fehlbedienung, Vernachlässigung, achtlose oder unsachgemäße Handhabung des Küchengerätes, die nicht in Übereinstimmung mit den Anweisungen in der mitgelieferten Bedienungsanleitung von Shark® zu Ihrem Gerät erfolgt.
- Gebrauch des Luftreinigers zu anderen Zwecken als dem normalen Gebrauch im Haushalt.
- Der Gebrauch von Teilen, die nicht in Übereinstimmung mit den Anweisungen in der Bedienungsanleitung montiert oder installiert wurden.
- Verwendung von Teilen und Zubehör, die keine Originalkomponenten von Shark® sind. Fehlerhafte Installation (außer, wenn die Installation von Shark durchgeführt wurde). Wenn Reparaturen oder Änderungen, die nicht von Shark und seinen Handelsvertretern oder Vertragshändlern, sondern von Dritten durchgeführt wurden, es sei denn, Sie können nachweisen, dass die Reparaturen oder Änderungen, die von anderen durchgeführt wurden, nicht mit dem Mangel zusammenhängen, für den Sie die erweiterte Garantie ausüben.
- **Was geschieht, wenn meine Garantie ausläuft?**

Shark stellt keine Geräte her, die nur für eine begrenzte Zeit funktionieren. Wir wissen es zu schätzen, wenn Kunden ihr Luftreinigers auch nach Ablauf der Garantiefrist reparieren lassen möchten. Bitte kontaktieren Sie in diesem Falle unsere Kundendienst-Helpline unter der Rufnummer 0800 000 9063, und fragen Sie nach unserem Kundenprogramm für abgelaufene Garantien.

Wo kann ich Originalersatzteile und Originalzubehör von Shark kaufen?

Ersatzteile und Zubehör von Shark werden von denselben Ingenieuren entwickelt, die auch Ihr Shark entwickelt haben. Die vollständige Palette der Ersatz- und Zubehörteile von Shark für alle Shark-Geräte finden Sie unter www.sharkclean.eu.

WICHTIGE INFORMATIONEN

REGISTRIEREN SIE IHREN KAUF

sharkclean.eu/register-guarantee

TIPP:

Sie finden die Modell- und Seriennummer auf dem QR-Code-Etikett auf der Unterseite des Geräts.



RECORD THIS INFORMATION

Modellnummer:

Seriennummer:

Kaufdatum:
(Bewahren Sie die Quittung sorgfältig auf)

Gekauft bei:

TECHNISCHE DATEN

Netzspannung: 12V 50Hz

Leistung: 36W

Vorteile der Registrierung Ihres Produkts und der Erstellung eines Kontos:

- Sie erhalten einfacher und schneller Produkt-Support und Zugriff auf Garantieinformationen
- Sie erhalten Zugang zu Anleitungen zur Fehlerbehebung und Produktpflege
- Sie gehören zu den Ersten, die über exklusive Produkt-Werbeaktionen informiert werden

ENTNAHME UND ENTSORGUNG VON BATTERIEN

Die Fernbedienung dieses Produkts nutzt eine Lithium-Knopfbatterie. Sobald die Batterie nicht mehr geladen ist, sollte sie aus der Fernbedienung entfernt und recycelt werden. Die Batterie NICHT verbrennen oder kompostieren.

Sollten Sie Ihren Lithium-Akku austauschen müssen, entsorgen oder recyceln Sie ihn gemäß den örtlichen Verordnungen und Vorschriften. In einigen Gegenden ist es illegal, Lithium-Akkus im Hausmüll oder in festen Siedlungsabfällen zu entsorgen. Bringen Sie verbrauchte Batterien zum Recycling in eine autorisierte Recyclinganlage oder ins Geschäft. Wenden Sie sich an Ihr örtliches Recyclingzentrum, um zu erfahren, wo Sie die verbrauchte Batterie abgeben können.

BEWAHREN SIE DIE FOLGENDEN INFORMATIONEN GUT AUF.

CONSIGNES DE SÉCURITÉ IMPORTANTES

CONVIENT POUR UTILISATION EXTÉRIEURE ET UTILISATION DOMESTIQUE UNIQUEMENT
IPX4 RÉSISTANT À LA PLUIE (À L'EXCEPTION DE LA TÉLÉCOMMANDE)

AVERTISSEMENT

AFIN DE RÉDUIRE LES RISQUES D'INCENDIE, DE CHOC ÉLECTRIQUE OU DE BLESSURE : VEUILLEZ LIRE TOUTE CETTE NOTICE D'UTILISATION AU PRÉALABLE.

- Cet appareil fonctionne avec une pile rechargeable. Rechargez UNIQUEMENT la batterie avec le chargeur fourni avec l'appareil, le modèle de chargeur de la batterie GQ36-120300-AGO power supply Donguan Gangqi Electronic Co., Ltd, ou avec le modèle AJJ3-1 d'Anlian. Un chargeur adapté à un type particulier de batterie peut entraîner un risque d'incendie s'il est utilisé avec un autre type de batterie.
- N'essayez pas de détruire, enlever, ou démonter la batterie de la machine. N'incinerez pas les cellules de la batterie.** Consultez votre autorité locale relative aux déchets pour obtenir des informations concernant les options de recyclage et/ou de mise au rebut disponibles.
- Cet appareil est fourni avec une télécommande qui contient une pile plate. Mettez vos piles/batteries au rebut correctement. Gardez toujours vos piles/batteries hors de portée des enfants (risque d'étouffement). Même les batteries usées peuvent causer des blessures.
- Afin de réduire le risque de choc électrique, branchez impérativement l'appareil sur une prise équipée d'un dispositif d'interruption de circuit de défaut de mise à la terre (GFCI).
- Le ventilateur doit être utilisé sur une surface stable et plane.
- N'utilisez jamais ce ventilateur à côté d'une piscine, d'une baignoire, d'une douche, d'un bassin ou d'autres récipients contenant de l'eau.**
- N'utilisez jamais un appareil avec un câble d'alimentation électrique ou un chargeur de batterie endommagés. Jetez l'appareil ou rapportez-le à un service après-vente agréé pour examen et/ou réparation.
- Ne faites pas passer le fil sous la moquette. Ne couvrez pas le fil avec des tapis ou des revêtements similaires. Ne faites pas passer le fil sous les meubles ou les appareils électroménagers.** Disposez le fil loin des zones à fort trafic et là où il ne risque pas de faire trébucher.
- Si le chargeur est endommagé, il doit être remplacé
- Vidangez entièrement le tuyau avant de le raccorder pendant au moins une minute avant chaque utilisation pour éviter la brumisation d'eau stagnante.
- Cet appareil n'est pas conçu pour être utilisé par des personnes (y compris les enfants) dont les capacités physiques sensorielles ou mentales sont réduites, ou présentant un manque d'expérience et de connaissances, à moins que celles-ci n'aient été supervisées ou aient reçu des instructions concernant l'utilisation de l'appareil par une personne responsable de leur sécurité.
- Les enfants doivent être surveillés afin qu'ils **ne jouent PAS** avec l'appareil.
- Le nettoyage et l'entretien par l'utilisateur ne doivent pas être effectués par des enfants sans surveillance.
- Avant toute manipulation de nettoyage ou d'entretien, l'appareil doit être débranché de la prise électrique.
- Utilisez uniquement les accessoires de la marque Shark.
- N'utilisez pas l'appareil s'il ne fonctionne pas correctement, s'il est tombé au sol ou dans l'eau, ou s'il a été endommagé ou laissé à l'extérieur.**
- Désactivez toutes les commandes avant de brancher ou de débrancher l'appareil.
- Débranchez la prise électrique lorsqu'il n'est pas utilisé et avant de procéder à son entretien ou nettoyage.
- Lavez à la main les pièces extérieures/en plastique dur/non électroniques avec de l'eau seulement. Ne pas immerger. L'utilisation de produits chimiques pourrait endommager l'appareil.
- N'essayez pas de réparer ou d'ajuster toute fonction électrique ou mécanique de cet appareil, car cela pourrait vous mettre en danger et rendre la garantie caduque.

Risque de brûlure chimique. Gardez les piles/batteries hors de portée des enfants.

Mise au rebut des piles plates selon les réglementations locales. Même les piles usagées peuvent causer des blessures. Ce produit contient une pile plate/bouton au lithium. L'ingestion accidentelle d'une pile plate/bouton au lithium, qu'elle soit neuve ou usée, peut provoquer des brûlures internes graves et entraîner la mort en seulement 2 heures. Après avoir changé les piles, fermez toujours complètement le compartiment des piles. Si le réceptacle de la pile ne se ferme pas correctement, cessez d'utiliser l'appareil, retirez la pile et conservez-la hors de portée des enfants. Si vous pensez qu'une pile pourrait avoir été avalée ou insérée dans une partie du corps, appelez immédiatement les secours.

Ne convient pas pour une utilisation avec un contrôleur de vitesse à semi-conducteurs ou un interrupteur à commande variable.

AVERTISSEMENTS DE SÉCURITÉ POUR PILE/BATTERIE AU LITHIUM

LES BATTERIES AU LITHIUM STOCKENT UNE GRANDE QUANTITÉ D'ÉNERGIE ET PEUVENT PROVOQUER UN INCENDIE OU UNE EXPLOSION SI ELLES SONT MAL UTILISÉES :

- LES CHOSES SUIVANTES AVEC LA BATTERIE SONT À PROSCRIRE :
 - Ouverture
 - Chute au sol
 - Court-circuit
 - Ponction
 - Incinération ou exposition à des températures inférieures à 0°C et supérieures à 60°C.

- Gardez votre batterie au sec
- Chargez la batterie uniquement conformément à sa notice d'utilisation de charge.
- Inspectez la batterie avant chaque utilisation ; ne l'utilisez pas ou ne la rechargez pas si elle est endommagée.

RETRAIT ET MISE AU REBUT DE LA BATTERIE

Ce produit contient et intègre une batterie au lithium (pas remplaçable), et la télécommande utilise une pile bouton au lithium. Quand la pile de la télécommande est épuisée, elle doit être retirée de la télécommande et recyclée. **NE PAS incinérer** ou composter le produit avec sa batterie intégrée ou la pile de la télécommande. Lorsque la batterie de votre télécommande doit être remplacée, jetez-la ou recyclez-la conformément aux ordonnances ou réglementations locales. Dans certaines régions, il est illégal de jeter les piles au lithium usagées dans la poubelle ou dans un flux municipal de déchets solides. Rapportez les piles usagées dans un centre de recyclage agréé ou chez un distributeur pour les recycler. Pour plus d'informations sur les endroits où déposer votre batterie usagée, contactez votre centre de recyclage local.

SÉCURITÉ DE L'ALIMENTATION ÉLECTRIQUE

- Lisez et suivez toutes la notice d'utilisation se trouvant sur le produit ou fournie avec le produit.
- Ne pas utiliser de rallonge.
- Ne pas utiliser à moins de 3m d'une piscine et ne pas utiliser dans une salle de bain.
- AVERTISSEMENT : Risque d'électrocution. En utilisation extérieure, installez uniquement dans un réceptacle protégé GFCI de catégorie A couvert qui résiste aux intempéries avec l'appareil électrique connecté au réceptacle. Si cela n'est pas fourni, contactez un électricien qualifié pour l'installer correctement. Veillez à ce que le câble d'alimentation et la prise n'interfèrent pas avec la fermeture complète du couvercle du réceptacle.

Visitez le site qr.sharkclean.com/FA220EU ou

SCANNEZ ICI
EN UTILISANT UNE CAMÉRA DE SMARTPHONE



POUR UNE NOTICE D'UTILISATION COMPLÈTE
OU POUR ACHETER DES ACCESSOIRES.

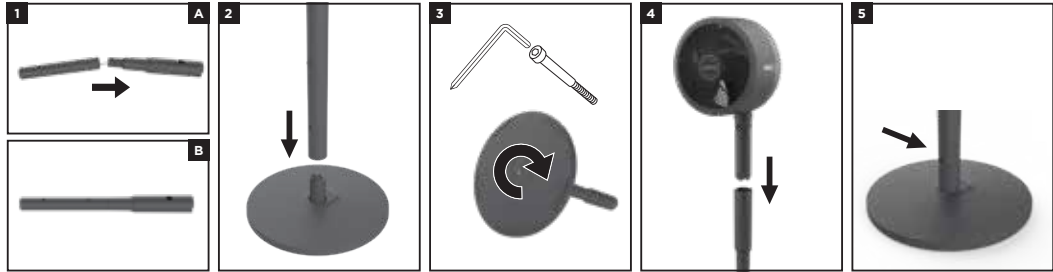
Avant d'utiliser votre ventilateur, veuillez lire et conserver les consignes de sécurité au verso

GUIDE DE DÉMARRAGE RAPIDE



FRANÇAIS

INSTALLATION DE VOTRE VENTILATEUR



- Alignez et insérez le **MANCHE SUPÉRIEUR** dans le **MANCHE INFÉRIEUR** jusqu'à entendre un déclic.
- Placez le **MANCHE MONTÉ** dans la **BASE**. Orientez le manche de façon à ce que le port de charge soit face à l'arrière de la **BASE**.
- Insérez le **BOULON** dans le bas de la **BASE** et tournez la **CLÉ HEXAGONALE** dans le sens des aiguilles d'une montre pour le fixer sur le manche assemblé.
- ATTENTION** : risque de pincement des doigts. Insérer le mât du ventilateur dans le haut du **PÔLE ASSEMBLÉ** jusqu'à ce qu'il s'enclenche.
- Insérez le poteau du ventilateur dans le haut du **MANCHE ASSEMBLÉ** jusqu'à entendre un déclic. Chargez avant utilisation.

CARACTÉRISTIQUES

SANS FIL	EN EXTÉRIEUR	LIFT-AWAY	MODES BRISE	OSCILLATION	MINUTEUR
C'est un ventilateur 2 en 1, qui peut être utilisé avec ou sans câble.	Ce ventilateur résiste à l'eau (IPX4) et peut-être utilisé à l'intérieur ou à l'extérieur.	Appuyez sur le bouton Lift-Away et levez la poignée pour convertir le ventilateur en mode sur pied vers le mode ventilateur de table.	Activez les modes brise pour un flux d'air varié qui imite la nature.	Sélectionnez l'angle d'oscillation qui correspond le mieux à vos besoins.	Paramétrez le minuteur de façon à ce qu'il éteigne le ventilateur automatiquement.

COMMENT UTILISER VOTRE VENTILATEUR

Vitesses du ventilateur	1-5	Appuyez sur pour changer la vitesse du ventilateur de 1 à 5. Des voyants LED s'allument pour indiquer la vitesse actuelle du ventilateur.
	Mode Forte brise	(TÉLÉCOMMANDE UNIQUEMENT) - Appuyez et maintenez pendant 3 secondes pour un mode forte brise.
	Mode Brise légère	(TÉLÉCOMMANDE UNIQUEMENT) - Appuyez et maintenez pendant 3 secondes pour un mode brise légère.
Paramètres d'oscillation	1: angle 45°	2: angle 90°
	3: angle 180°	Appuyez sur pour passer d'un angle d'oscillation à l'autre. Des voyants LED s'allument pour indiquer l'angle sélectionné.
Minuteur	Réglage 1: 1 heure	(TÉLÉCOMMANDE UNIQUEMENT) Appuyez sur pour modifier les paramètres de minuteur entre 1 à 5 heures. Les voyants LED indiqueront le nombre d'heures sur lequel est programmé le minuteur. Les voyants LED s'éteignent au bout de 20 secondes. Pour vérifier combien de temps il reste sur le minuteur, appuyez sur X et les voyants LED apparaîtront.
	Réglage 2: 2 heures	
Autonomie (sans oscillation)	AUTONOMIE SANS FIL MAXIMALE : 24 heures à vitesse de ventilateur 1	
	PERFORMANCE SANS FIL MAXIMALE : 2 heures à vitesse de ventilateur 5	
Temps de charge	BRANCHÉE : Autonomie illimitée : le ventilateur se rechargera en cours d'utilisation	
	DE 0 % À 100 % DE BATTERIE : 5 heures	
Batterie Voyant	Batterie entièrement rechargée	Batterie 50 % à 21 %
	Batterie 99 % à 51 %	Batterie 6 % à 20 %
CONSEIL: le ventilateur fonctionne pendant les charges Ladevorgang.		LA LUMIÈRE ROUGE CLIGNOTANTE INDIQUE QUE LA DURÉE DE VIE DE LA BATTERIE EST ≤ 5 %.
<p>POUR PLUS D'INFORMATIONS</p> <p>Visitez le site qr.sharkclean.com/FA220EU</p> <p>SCANNEZ LE QR CODE À L'AIDE D'UNE CAMÉRA DE SMARTPHONE</p>		

LISEZ ATTENTIVEMENT ET CONSERVEZ CETTE NOTICE D'UTILISATION

CONTRAT DE GARANTIE COMMERCIALE

Lorsqu'un client achète un produit en Europe, il bénéficie des droits légaux relatifs à la qualité du produit vos « droits légaux » : garantie légale de conformité de 2 ans à compter de la délivrance et garantie légale des vices cachés de 2 ans à compter de la découverte du vice. Le client peut faire valoir ces droits à l'encontre de son détaillant. Shark a une grande confiance dans la qualité de ses produits et fournit donc une garantie commerciale supplémentaire gratuite pouvant aller jusqu'à deux ans.

Ces conditions contractuelles se réfèrent uniquement à la garantie commerciale et ne portent aucune atteinte à vos droits légaux. Veuillez noter que la garantie commerciale n'est disponible que dans le pays où le produit est acheté. Nos conditions de garantie commerciale sont les suivantes. Elles n'affectent en rien vos droits légaux ni les obligations de votre revendeur à votre égard.

Garantie commerciale Shark®

Votre appareil Shark constitue un investissement important. Votre nouvel appareil doit donc fonctionner correctement le plus longtemps possible. La garantie commerciale fournie avec l'appareil reflète la confiance du fabricant dans ses produits et témoigne de leur qualité de fabrication.

Chaque produit Shark® bénéficie de garanties légales (conformité et vices cachés). Notre service client (+33 (800) 908874) est ouvert du lundi au vendredi de 8h à 20h, le samedi de 9h à 19h et le dimanche de 10h à 18h30. L'appel est gratuit et vous serez directement mis en relation avec un représentant Shark. Vous trouverez également une assistance en ligne sur le site sharkclean.eu

Comment puis-je enregistrer ma garantie commerciale Shark ?

Vous pouvez enregistrer votre garantie commerciale en ligne dans un délai de 28 jours après la date d'achat de votre produit. Pour gagner du temps, préparez les informations suivantes à propos de votre appareil :

- Date d'achat de l'appareil (ticket de caisse ou bon de livraison)

Pour l'enregistrer en ligne, rendez-vous sur le site sharkclean.eu. "Les produits achetés directement auprès de Shark® sont automatiquement enregistrés."

IMPORTANT

- La garantie commerciale couvre votre Produit pendant 2 ans à partir de la date d'achat
- Il est indispensable de conserver le justificatif d'achat.

Pour utiliser la garantie commerciale, vous devez présenter votre justificatif d'achat afin que nous puissions vérifier vos droits. L'impossibilité de présenter un justificatif d'achat valable peut annuler la garantie commerciale.

Quels sont les avantages de l'enregistrement de ma garantie commerciale gratuite Shark ?

Si vous enregistrez votre garantie commerciale, nous disposons de vos coordonnées au cas où nous aurions besoin de vous contacter.

Vous pourrez également recevoir des conseils et astuces pour vous aider à mieux utiliser votre appareil Shark, et des informations concernant les nouvelles technologies et les nouveaux produits Shark®. Si vous enregistrez votre garantie commerciale en ligne, vous recevrez immédiatement la confirmation de la réception de vos coordonnées.

Quelle est la durée de la garantie commerciale pour les appareils Shark neufs ?

Compte tenu de notre confiance dans notre design et notre contrôle qualité, votre nouvel appareil Shark est garanti pour une durée totale de deux ans à partir de la date d'achat.

Qu'est-ce qui est couvert par la garantie commerciale Shark ?

La réparation ou le remplacement de votre appareil Shark® (à la discrétion de Shark®), y compris les pièces et la main-d'œuvre. Cette garantie Shark® s'ajoute à vos droits légaux en tant que consommateur.

Qu'est-ce qui n'est pas couvert par la garantie commerciale Shark ?

- L'usure normale des pièces d'usure (comme les accessoires) n'est pas couverte par cette garantie. Les pièces de rechange peuvent être achetées sur le site sharkclean.eu
- Dommages causés par une utilisation incorrecte ou abusive, une manipulation négligente, un manquement à l'entretien requis ou des dommages dus à une mauvaise manipulation pendant le transport.
- Dommages causés par une maintenance non autorisée par Shark.

Que se passe-t-il lorsque ma garantie commerciale arrive à échéance ?

Shark conçoit des produits destinés à durer longtemps. Toutefois, il se peut que certains de nos clients souhaitent faire réparer leur appareil après la fin de la garantie commerciale. Dans ce cas, veuillez contacter notre service client et demander des renseignements sur notre programme d'intervention hors garantie commerciale au **+33 (800) 908874**.

Où puis-je acheter des pièces de rechange et des accessoires d'origine Shark ?

Les pièces de rechange et les accessoires Shark sont développés par les mêmes ingénieurs qui ont conçu votre appareil Shark. Vous trouverez une gamme complète de pièces de rechange et d'accessoires Shark pour tous les appareils Shark sur le site sharkclean.eu

Veuillez noter que la garantie commerciale ne couvre pas les dommages résultant de l'installation ou de l'utilisation de pièces détachées autres que les pièces détachées Shark.

GARANTIES LÉGALES

Cette garantie commerciale s'applique sans préjudice du droit du consommateur de bénéficiaire de la garantie légale de conformité, dans les conditions prévues aux articles L217-3 et suivants du code de la consommation et de celle relative aux vices cachés, dans les conditions prévues aux articles 1641 à 1648 et 2232 du code civil.

Le consommateur dispose d'un délai de deux ans à compter de la délivrance du bien pour obtenir la mise en œuvre de la garantie légale de conformité en cas d'apparition d'un défaut de conformité. Durant ce délai, le consommateur n'est tenu d'établir que l'existence du défaut de conformité et non la date d'apparition de celui-ci.

Lorsque le contrat de vente du bien prévoit la fourniture d'un contenu numérique ou d'un service numérique de manière continue pendant une durée supérieure à deux ans, la garantie légale est applicable à ce contenu numérique ou ce service numérique tout au long de la période de fourniture prévue. Durant ce délai, le consommateur n'est tenu d'établir que l'existence du défaut de conformité affectant le contenu numérique ou le service numérique et non la date d'apparition de celui-ci.

La garantie légale de conformité emporte obligation pour le professionnel, le cas échéant, de fournir toutes les mises à jour nécessaires au maintien de la conformité du bien.

La garantie légale de conformité donne au consommateur droit à la réparation ou au remplacement du bien dans un délai de trente jours suivant sa demande, sans frais et sans inconvénient majeur pour lui.

Si le bien est réparé dans le cadre de la garantie légale de conformité, le consommateur bénéficie d'une extension de six mois de la garantie initiale.

Si le consommateur demande la réparation du bien, mais que le vendeur impose le remplacement, la garantie légale de conformité est renouvelée pour une période de deux ans à compter de la date de remplacement du bien.

Le consommateur peut obtenir une réduction du prix d'achat en conservant le bien ou mettre fin au contrat en se faisant rembourser intégralement contre restitution du bien, si :

Le professionnel refuse de réparer ou de remplacer le bien ;

1. La réparation ou le remplacement du bien intervient après un délai de trente jours ;
2. La réparation ou le remplacement du bien occasionne un inconvénient majeur pour le consommateur, notamment lorsque le consommateur supporte définitivement les frais de reprise ou d'enlèvement du bien non conforme, ou s'il supporte les frais d'installation du bien réparé ou de remplacement ;
3. La non-conformité du bien persiste en dépit de la tentative de mise en conformité du vendeur restée infructueuse.

Le consommateur a également droit à une réduction du prix du bien ou à la résolution du contrat lorsque le défaut de conformité est si grave qu'il justifie que la réduction du prix ou la résolution du contrat soit immédiate. Le consommateur n'est alors pas tenu de demander la réparation ou le remplacement du bien au préalable.

Le consommateur n'a pas droit à la résolution de la vente si le défaut de conformité est mineur.

Toute période d'immobilisation du bien en vue de sa réparation ou de son remplacement suspend la garantie qui restait à courir jusqu'à la délivrance du bien remis en état.

Les droits mentionnés ci-dessus résultent de l'application des articles L. 217-1 à L. 217-32 du code de la consommation.

Le vendeur qui fait obstacle de mauvaise foi à la mise en œuvre de la garantie légale de conformité encourt une amende civile d'un montant maximal de 300 000 euros, qui peut être portée jusqu'à 10 % du chiffre d'affaires moyen annuel (article L. 241-5 du code de la consommation).

Le consommateur bénéficie également de la garantie légale des vices cachés en application des articles 1641 à 1649 du code civil, pendant une durée de deux ans à compter de la découverte du défaut. Cette garantie donne droit à une réduction de prix si le bien est conservé ou à un remboursement intégral contre restitution du bien.

INFORMATIONS IMPORTANTES

ENREGISTREMENT DE L'ACHAT

sharkclean.eu/register-guarantee

CONSEIL:

Vous trouverez les numéros de modèle et de série sur le QR code de l'étiquette située au bas de l'appareil.



INDIQUER LES DONNÉES SUIVANTES

Numéro de modèle :

Numéro de série :

Date d'achat :
(conserver le reçu)

Magasin où le produit a été acheté :

CARACTÉRISTIQUES TECHNIQUES

Tension : 12V 50Hz

Puissance : 36W

Avantages de l'enregistrement de votre produit et de la création d'un compte :

- Vous bénéficiez d'une assistance produit plus simple et plus rapide et d'un accès aux informations de garantie.
- Vous avez accès à des instructions pour Dépannage et maintenance des produits
- Vous êtes parmi les premiers à être informés de promotions exclusives. être informés des promotions sur les produits

RETRAIT ET MISE AU REBUT DE LA PILE

La télécommande de ce produit utilise une pile bouton au lithium. Quand la pile est épuisée, elle doit être retirée de la télécommande et recyclée. Veillez à NE PAS incinérer ni composter la pile.

Lorsque la pile au lithium doit être remplacée, jetez-la ou recyclez-la conformément aux ordonnances et réglementations locales. Dans certaines régions, il est interdit de jeter les piles au lithium dans la poubelle ou dans une décharge municipale. Rapportez la pile usagée dans un centre de recyclage agréé ou chez un revendeur pour recyclage. Pour plus d'informations sur les endroits où déposer votre pile usagée, contactez votre centre de recyclage local.

SharkNinja Europe Ltd, 3150 Century Way, Leeds, LS15 8ZB, United Kingdom

• Numéro gratuit du service clientèle – +33800908874 • Adresse électronique – serviceclients.fr@sharkninja.com

INSTRUCCIONES DE SEGURIDAD IMPORTANTES

SOLO APTO PARA USO DOMÉSTICO Y AL AIRE LIBRE
RESISTENTE A LA LLUVIA IPX4 (EXCLUIDO EL MANDO A DISTANCIA)

⚠️ ADVERTENCIA

PARA REDUCIR EL RIESGO DE INCENDIO, DESCARGA ELÉCTRICA O LESIONES: LEE TODAS ESTAS INSTRUCCIONES ANTES DE USAR EL PRODUCTO

- Este producto funciona con una batería recargable. ÚNICAMENTE debes recargar la batería con el cargador que se entrega con la unidad, modelo de cargador GQ36-120300-AGO power supply Donguan Gangqi Electronic Co., Ltd, o con el modelo AJJ3-1 de Anlian. Un cargador que resulte adecuado para una determinada batería puede crear un riesgo de incendio si se usa con otra batería distinta.
- NO** intentes destruir, extraer ni desmontar la batería de la máquina. **NO** incineres los elementos de la batería. Consulta a las autoridades locales competentes en materia de residuos para obtener información sobre las opciones de reciclaje o eliminación disponibles.
- Este producto se suministra con un mando a distancia que contiene una pila de botón. Desecha las pilas correctamente. Mantén siempre las pilas fuera del alcance de los niños (peligro de asfixia). Las pilas usadas también pueden causar lesiones.
- Para reducir el riesgo de descarga eléctrica, conéctalo únicamente a una toma de corriente provista de un dispositivo de interrupción de circuito por fallo a tierra (GFCI).
- El ventilador debe utilizarse sobre una superficie estable y nivelada.
- NO** utilices este ventilador cerca de piscinas, bañeras, duchas, lavabos u otros recipientes que contengan agua.
- NO** utilices ninguna unidad con un cable de alimentación o un cargador de batería dañados. Deséchalo o devuélvelo a un centro de servicio autorizado para su evaluación o reparación.
- NO** pases el cable por debajo de alfombras. **NO** cubras el cable con alfombras, moquetas o revestimientos similares. **NO** coloques el cable debajo de muebles o electrodomésticos. Coloca el cable lejos de zonas de mucho paso y donde no pueda causar tropiezos.
- Si el cargador está dañado, tendrás que sustituirlo.
- Antes del uso, purga totalmente el tubo flexible durante al menos un minuto antes de conectarlo, para evitar que se rocíe agua estancada.
- Este producto no lo deben utilizar personas (incluidos niños) con facultades físicas, sensoriales o intelectuales disminuidas o que carezcan de la experiencia y los conocimientos debidos, salvo que sean supervisadas e instruidas específicamente por otra persona responsable de su seguridad.
- Es necesario vigilar a los niños para asegurarse de que **NO** jueguen con los electrodomésticos.
- Los niños no deben encargarse de la limpieza y el mantenimiento sin supervisión.
- Antes de limpiar o llevar a cabo otras tareas de mantenimiento, el producto debe desenchufarse de la toma de corriente.
- Utiliza únicamente accesorios de la marca Shark.
- NO** utilices el producto si no funciona correctamente, si se ha caído, dañado, dejado a la intemperie o sumergido en el agua.
- Desactiva todos los mandos antes de enchufar o desenchufar el producto.
- Desenchufa el producto de la toma de corriente cuando no esté en uso y antes de realizar cualquier tarea de mantenimiento o limpieza.
- Lava a mano el exterior/ plástico duro/ partes no electrónicas solo con agua. **NO** lo sumerjas. Limpiar el producto con productos químicos podría dañarlo.
- NO** intentes reparar ni ajustar ninguna de las funciones eléctricas o mecánicas de este producto, ya que podría causar daños y anular la garantía.

- ⚠️ ¡ADVERTENCIA! Peligro de quemaduras químicas. Mantén las pilas fuera del alcance de los niños**
Desecha las pilas de botón de acuerdo con la normativa local. Incluso las pilas usadas pueden causar lesiones. Este producto contiene una pila de botón de litio. Si una pila de botón de litio nueva o usada se ingiere o se introduce en el organismo, puede causar quemaduras internas graves y provocar la muerte en tan solo dos horas. Después de cambiar las pilas, asegúrate siempre de cerrar completamente y bloquear el compartimento de las pilas. Si el compartimento de las pilas no se cierra de forma segura, deja de utilizar el producto, retira las pilas y mantenlo alejado de los niños. Si crees que una pila puede haber sido ingerida o introducida en cualquier parte del cuerpo, acude inmediatamente al médico.

- ⚠️ ¡ADVERTENCIA! No apto para su uso con controles de velocidad de estado sólido o interruptor de control variable.**

ADVERTENCIAS DE SEGURIDAD SOBRE LAS BATERÍAS DE LITIO

LAS BATERÍAS DE LITIO ALMACENAN UNA GRAN CANTIDAD DE ENERGÍA Y PUEDEN INCENDIARSE O EXPLOTAR SI SE MALTRATAN:

- NO REALICES NINGUNA DE LAS SIGUIENTES OPERACIONES EN LA BATERÍA:**
 - Abriarla
 - Dejarla caer
 - Provocarle un cortocircuito
 - Perforarla
 - Incinerarla o
 - Exponer a temperaturas inferiores a 0°C y superiores a 60°C.
- Mantén seca la batería
- Carga la batería solo según las instrucciones del cargador.
- Inspecciona la batería antes de cada uso; no la utilices ni la cargues si está dañada.

EXTRACCIÓN Y ELIMINACIÓN DE LA BATERÍA

Este producto contiene una batería de litio integrada (no sustituible) y el mando a distancia utiliza una pila de botón de litio. Cuando la pila del mando a distancia ya no tenga carga, debe extraerse del mando remoto y reciclarse. **NO** incinerar ni compostar el producto con su batería integrada ni la pila del mando. Cuando sea necesario sustituir la pila del mando a distancia, elimínala o recíclala de conformidad con la normativa y las ordenanzas locales. En algunas zonas, es ilegal tirar las pilas de litio gastadas a la basura o a un contenedor municipal de residuos sólidos. Lleva la batería gastada a un centro de reciclaje autorizado o a un minorista para reciclarla. Ponte en contacto con el centro de reciclaje local para solicitar información sobre dónde depositar la batería gastada.

SEGURIDAD DE LA FUENTE DE ALIMENTACIÓN

- Lee y sigue todas las instrucciones que aparecen en el producto o que se suministran con él.
- NO** utilices alargadores de cable.
- NO** utilices el producto a menos de 3 metros de una piscina NI lo utilices en un baño..
- ADVERTENCIA:** Riesgo de descarga eléctrica. Cuando se utilice en el exterior, instálalo solo en un receptáculo protegido por GFCI clase A cubierto que sea resistente a la intemperie con la unidad de alimentación conectada al receptáculo. Si no dispones de uno, ponte en contacto con un electricista cualificado para que lo instale correctamente. Asegúrate de que la unidad de alimentación y el cable no impidan que la tapa del receptáculo se cierre por completo.

Visita qr.sharkclean.com/FA220EU o
ESCAÑA AQUÍ
CON LA CÁMARA DE UN TELÉFONO



PARA OBTENER INSTRUCCIONES COMPLETAS O PARA COMPRAR ACCESORIOS.

LEE Y GUARDA ESTAS INSTRUCCIONES

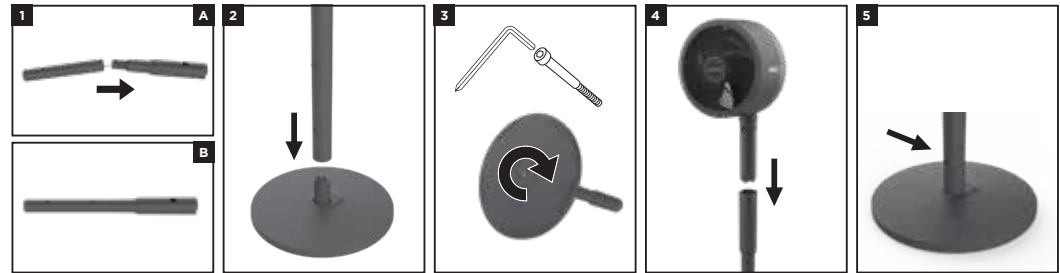
Asegúrate de leer y guardar las advertencias del anverso antes de usar el ventilador.

GUÍA DE INICIO RÁPIDO



ESPAÑOL

CÓMO CONFIGURAR EL VENTILADOR



- Alinea e inserta el **PALO SUPERIOR** en el **PALO INFERIOR** hasta que encaje en su sitio
- Coloca el **PALO MONTADO** sobre la **BASE**. Orienta el palo de modo que el puerto de carga quede orientado hacia la parte posterior de la **BASE**.
- Inserta el **PERNO** en la parte inferior de la **BASE** y gira la **LLAVE ALLEN** en el sentido de las agujas del reloj para fijarla al palo montado.
- PRECAUCIÓN:** puedes pillarte los dedos. Inserte el poste del ventilador en la parte superior del **POSTE MONTADO** hasta que encaje en su sitio.
- Inserta el poste del ventilador en la parte superior del **PALO MONTADO** hasta que encaje en su sitio. Cargar antes de usar.

CARACTERÍSTICAS

SIN CABLE	AL AIRE LIBRE	LIFT-AWAY (LEVANTAR Y SACAR)	MODOS DE BRISA	OSCILACIÓN	TEMPORIZADOR
Se trata de un ventilador 2 en 1 que puede utilizarse con o sin cable.	Este ventilador es resistente al agua (IPX4) y puede utilizarse tanto en interiores como en exteriores.	Pulsa el botón Lift-Away (Levantar y sacar) y levanta el asa para convertir el ventilador de modo pedestal a modo sobremesa.	Activa los modos de brisa para dar un flujo de aire variable que imita la naturaleza.	Selecciona el ángulo de oscilación que mejor se adapte a tus necesidades.	Ajusta el temporizador para que el ventilador se apague automáticamente.

CÓMO UTILIZAR EL VENTILADOR

Velocidades del ventilador	1-5	Pulsa para cambiar entre las velocidades del ventilador 1-5. Aparecerán luces LED para indicar la velocidad en la que está el ventilador.		
	Modo Brisa fuerte	(SOLO REMOTO) - Pulsa y mantén durante tres segundos para activar el modo Brisa suave.		
	Modo Brisa suave	(SOLO REMOTO) - Pulsa y mantén durante 3 segundos para el modo de Brisa fuerte.		
Ajustes de oscilación	1: ángulo de 45°	2: ángulo de 90°	3: ángulo de 180°	
	botones- SOLO REMOTO Pulsa para desplazar el cabezal del ventilador hacia la derecha o hacia la izquierda.			
Temporizador	Ajuste 1: 1 hora Ajuste 2: 2 horas Ajuste 3: 3 horas Ajuste 4: 4 horas Ajuste 5: 5 horas	(SOLO REMOTO) - Pulsa para cambiar entre los ajustes del temporizador de una a cinco horas. Aparecerán luces LED para indicar para cuántas horas está programado el temporizador. Las luces LED se apagarán tras 20 segundos. Para comprobar la duración del temporizador, pulsa y aparecerán las luces LED.		
Autonomía (sin oscilación)	AUTONOMÍA MÁXIMA DE FUNCIONAMIENTO SIN CABLE: 24 horas a velocidad de ventilador 1 RENDIMIENTO MÁXIMO SIN CABLE: dos horas a velocidad 5 ENCHUFADO: Autonomía indefinida; el ventilador se carga mientras funciona			
Tiempo de carga	DE 0 % A 100 % DE BATERÍA: cinco horas			
Indicador de batería	Batería completamente cargada: luz blanca 51 % a 99 % de batería: luz verde CONSEJO: El ventilador funciona mientras se está cargando.	21 % a 50 % de batería: luz ámbar 6 % a 20 % de batería: luz roja fija 5 % o menos: luz roja parpadeante		

PARA OBTENER MÁS INFORMACIÓN
Visita qr.sharkclean.com/FA220EU o

ESCAÑA
EL CÓDIGO QR CON UN
TELÉFONO CÁMARA



PARA OBTENER INSTRUCCIONES COMPLETAS O PARA COMPRAR ACCESORIOS.

GARANTÍA LIMITADA DE HASTA DOS (2) AÑOS

Cuando una persona adquiere un producto en el España, está amparada por derechos legales en lo que respecta a la calidad de dicho producto.

Puedes hacer valer esos derechos ante tu proveedor. Sin embargo, en Shark® estamos tan seguros de la calidad de nuestros productos que damos al propietario del producto una garantía adicional del fabricante de hasta dos años. Estos términos y condiciones se aplican solamente a la garantía del fabricante; tus derechos legales no se verán afectados.

A continuación, se detallan los requisitos previos y el alcance de nuestra garantía. Dichas condiciones no afectan a tus derechos legales, a las obligaciones de tu proveedor ni a los acuerdos que hayas estipulado con él.

Garantías de Shark®

Adquirir un ventilador supone una inversión considerable. El nuevo aparato debe funcionar correctamente el mayor tiempo posible.

La garantía que lo acompaña es un compromiso importante y refleja el grado de confianza del fabricante en la calidad de sus productos.

Todos los aparatos Shark® están respaldados por una garantía gratuita contra defectos de materiales o mano de obra. Nuestro servicio de asistencia telefónica (900 839 453) está operativo de lunes a viernes, de 09:00 a 18:00 h. La llamada es gratuita y te permitirá ponerte en contacto directo con un representante de Shark®. También puedes obtener asistencia en línea en www.sharkclean.eu.

IMPORTANTE:

Guarde su recibo si compró su aparato ventilador Shark en cualquier sitio excepto sharkclean.eu. Lo necesitará para reclamar la garantía.

¿Cómo debo registrar mi garantía ampliada Shark®?

Puedes registrar tu garantía en línea en un plazo de 28 días a partir de la fecha de compra. Para ahorrar tiempo, te informamos de que necesitarás los siguientes datos de tu máquina:

- Fecha de compra (factura, recibo o albarán).

Para registrarte en línea, visita www.Sharkclean.eu/register-guarantee. Los productos adquiridos directamente a Shark® se registran automáticamente.

¿Qué cubre la garantía gratuita Shark®?

Reparación o sustitución de tu producto Shark® (a discreción del fabricante), incluyendo todas las piezas y la mano de obra. La garantía Shark® es adicional a tus derechos legales como consumidor.

¿Cuáles son los beneficios de registrar mi garantía gratuita Shark®?

Al registrarte, nos permites disponer de tus datos por si necesitamos contactar contigo. Debe registrar su producto para activar la garantía. Si aceptas que te enviemos comunicaciones, también puedes recibir consejos para optimizar el uso de tu purificador de aire Shark® e información sobre nuevos lanzamientos y tecnologías Shark®.

Si registras tu garantía en línea, recibirás inmediatamente la confirmación de que hemos recibido tus datos.

¿Cuánto duran las garantías de los productos nuevos de Shark®?

Nuestra confianza en nuestro diseño y control de calidad significa que tu nuevo purificador de aire Shark® está garantizado por un total de hasta dos años.

GARANTÍA LIMITADA DE HASTA DOS (2) AÑOS

¿Dónde puedo adquirir recambios y accesorios originales Shark®?

Los recambios y accesorios Shark® están diseñados por los mismos ingenieros que desarrollan tu purificador de aire Shark®. Encontrarás una gama completa de recambios, piezas de repuesto y accesorios para todos productos de Shark® en www.sharkclean.eu.

¿Qué aspectos no cubre la garantía gratuita Shark®?

1. El desgaste normal de las piezas que requieren un mantenimiento o una sustitución regulares para garantizar el correcto funcionamiento de tu unidad no está cubierto por esta garantía. Las piezas de recambio están disponibles para su compra en www.sharkclean.eu.
2. Cualquier unidad que haya sido manipulada o utilizada con fines comerciales.
3. Daños accidentales y fallos debidos a uso o mantenimiento incorrecto, descuido, maniobras imprudentes o manipulación del purificador de aire que no respete lo indicado en este folleto de instrucciones de Shark® suministrado con el aparato.
4. Montaje de componentes o accesorios en contradicción con estas instrucciones.
5. Instalación incorrecta (salvo que la haya efectuado Shark®).
6. Reparaciones o modificaciones realizadas por personas ajenas a Shark® o sus representantes.

Recuerda que la garantía no cubre los daños causados por el uso de recambios que no sean de Shark®.

INFORMACIÓN IMPORTANTE

REGISTRA TU COMPRA

sharkclean.eu/register-guarantee.

NOTA:

Encontrará los números de modelo y Seriennummer auf dem QR-Code-Etikett auf der Unterseite des Geräts.



POR FAVOR, INDIQUE LOS SIGUIENTES DATOS

Número de modelo:

Número de serie:

Fecha de compra:

(conservar el recibo)

Tienda donde se adquirió el producto:

ESPECIFICACIONES TÉCNICAS

Voltaje: 12V 50Hz

Vatios : 36W

Las ventajas de registrar su producto y crear una cuenta:

- Acceso más rápido y sencillo a la asistencia sobre el producto información sobre la garantía
- Acceso a los manuales de mantenimiento y mantenimiento y solución de problemas
- Promociones exclusivas en productos

EXTRACCIÓN Y ELIMINACIÓN DE LA BATERÍA

El mando a distancia de este producto funciona con una pila de botón de litio. Cuando se agote la pila del mando a distancia, tendrás que sacarla del mando remoto y reciclarla. **NO quemes la pila ni la conviertas en abono.**

Cuando tengas que cambiar la pila de litio, elimínala o reciclala de conformidad con la normativa y las ordenanzas locales. En algunas zonas, es ilegal tirar las pilas de litio gastadas a la basura o a un contenedor de residuos sólidos municipal. Lleva la pila gastada a un centro de reciclaje autorizado o bien a un minorista que se encargue de reciclarla. Ponte en contacto con el centro de reciclaje más cercano para solicitar información sobre dónde depositar la pila gastada.

GUARDE LA SIGUIENTE INFORMACIÓN EN UN LUGAR SEGURO.

IMPORTANTI ISTRUZIONI DI SICUREZZA

SOLO PER USO ESTERNO E DOMESTICO
RESISTENTE ALLA PIOGGIA IPX4 (ESCLUSO IL TELECOMANDO)

AVVERTENZA

PER RIDURRE I RISCHI DI INCENDIO, SCOSSE ELETTRICHE O LESIONI: LEGGERE LE ISTRUZIONI PRIMA DELL'USO.

- Questo apparecchio è alimentato da una batteria ricaricabile. Ricaricare la batteria SOLO con il caricabatterie fornito con l'unità, modello GQ36-120300-AGO power supply Donguan Gangqi Electronic Co., Ltd, o con il modello AJJ3-1 di Anlian. Un caricabatterie idoneo per un solo tipo di batteria può comportare un rischio di incendio se utilizzato con un altro tipo di batteria.
- Non tentare di distruggere, rimuovere o smontare l'unità della batteria dal dispositivo. Non toccare le cellule della batteria. Rivolgersi all'ente preposto per informazioni relative alle opzioni disponibili su riciclaggio e/o smaltimento.
- Questo apparecchio è dotato di un telecomando che contiene una pila a bottone. Smaltire adeguatamente le batterie. Tenere sempre le batterie lontano dalla portata dei bambini (pericolo di soffocamento). Anche le pile usate possono causare lesioni.
- Per ridurre il rischio di scosse elettriche, collegare solo a una presa dotata di un dispositivo di interruzione del circuito per guasto a terra (GFCI).
- Il ventilatore deve essere utilizzato su una superficie stabile e piana.
- Non utilizzare mai questo ventilatore vicino a piscine, vasche da bagno, docce, lavandini o altri recipienti contenenti acqua.
- Non utilizzare alcuna unità con cavo di alimentazione o caricabatterie danneggiati. Smaltire o rendere l'unità a un centro di assistenza autorizzato per verifica e/o riparazione.
- Non fare passare il cavo sotto i tappeti. Non coprire il cavo con tappetini, tappeti o coperture simili. Non fare passare il cavo sotto mobili o elettrodomestici. Disporre il cavo lontano da aree molto frequentate, prediligendo le zone dove non sia causa di inciampo.
- Se il caricabatterie è danneggiato, deve essere sostituito.
- Prima di ogni utilizzo, sciacquare completamente il tubo flessibile per almeno un minuto prima di collegarlo, per evitare la nebulizzazione di acqua stagnante.
- Questo apparecchio non è destinato all'utilizzo da parte di persone (bambini compresi) con capacità fisiche, sensoriali o mentali ridotte o prive di esperienza e conoscenze, a meno che una persona responsabile della loro sicurezza non ne supervisioni l'operato o non abbia fornito loro adeguate istruzioni sull'uso dell'apparecchio.
- È necessaria la supervisione di un adulto per garantire che i bambini NON giochino con l'apparecchio.
- La manutenzione e la pulizia non devono essere effettuate da bambini senza la supervisione di un adulto.
- Prima della pulizia o di altra manutenzione, l'apparecchio deve essere scollegato dalla presa elettrica.
- Utilizzare solo accessori originali Shark.
- Non utilizzare l'apparecchio se non funziona correttamente, se è caduto, se presenta danni, se è stato lasciato all'aperto o se è caduto in acqua.
- Spegner tutti i comandi prima di scollegare l'apparecchio dalla presa elettrica.
- Scollegare dalla presa elettrica quando non viene utilizzato o prima di eseguire un intervento di manutenzione o pulizia.
- Lavare a mano l'esterno/le parti in plastica dura/non elettroniche solo con acqua. Non immergere. La pulizia con sostanze chimiche potrebbe danneggiare l'unità.
- Non tentare di riparare o regolare le funzioni elettriche o meccaniche di questo apparecchio, poiché potrebbe causare pericoli e invalidare la garanzia.

AVVERTENZA: Pericolo di ustione chimica. Tenere le batterie lontane dai bambini

Smaltire le pile a bottone secondo le disposizioni locali. Le pile possono causare lesioni anche quando sono usate. Questo prodotto contiene una pila a bottone al litio. Se una pila a bottone al litio, nuova o usata, viene ingerita o entra nel corpo, può provocare gravi ustioni interne che possono portare alla morte nel giro di appena due ore. Dopo aver cambiato le pile, chiudere bene l'apposito scomparto. Se lo scomparto della batteria non si chiude in modo sicuro, non usare più il prodotto, rimuovere le batterie e conservare in luogo inaccessibile ai bambini. Se si pensa che una pila sia stata ingerita o inserita in qualsiasi parte del corpo, rivolgersi immediatamente a un medico.

AVVERTENZA: Non adatto per l'uso con controller di velocità allo stato solido o interruttori di controllo regolabili.

AVVERTENZE DI SICUREZZA SULLE BATTERIE AL LITIO LE BATTERIE AL LITIO IMMAGAZZINANO UNA GRANDE QUANTITÀ DI ENERGIA E POSSONO INCENDIARSI O ESPLODERE SE NON ADOPERATE CORRETTAMENTE:

- NON EFFETTUARE NESSUNA DELLE SEGUENTI OPERAZIONI SULL'UNITÀ DELLA BATTERIA:
 - aprire;
 - lasciare cadere;
 - mandare in cortocircuito;
 - forare;
 - incenerire o
 - Esporre a temperature inferiori a 0°C e superiori a 60°C.
- Mantenere la batteria asciutta
- Caricare la batteria seguendo esclusivamente le istruzioni del caricabatterie.
- Ispezionare la batteria prima di ogni utilizzo; non utilizzare né caricare se danneggiata.

RIMOZIONE E SMALTIMENTO DELLA BATTERIA

Questo prodotto contiene una pila al litio integra (non sostituibile), e il telecomando funziona con una pila a bottone al litio. Quando la pila del telecomando è scarica, deve essere rimossa dall'aspirapolvere e riciclata. NON bruciare o compostare il prodotto con la sua batteria o con la pila del telecomando. Se la pila del telecomando deve essere sostituita, smaltirla o riciclarla nel rispetto delle ordinanze e normative locali. In alcuni Paesi non è consentito lo smaltimento delle batterie agli ioni di litio nella pattumiera o nei comuni secchi della spazzatura. Smaltire la pila esausta presso un'isola ecologica o un rivenditore autorizzato per il riciclo. Per informazioni sullo smaltimento delle batterie esauste, contattare il proprio centro di raccolta.

SICUREZZA RETE ELETTRICA

- Leggere e seguire le istruzioni apposte sul prodotto o fornite assieme al prodotto.
- Non utilizzare prolunghe.
- Non utilizzare a meno di tre metri da una piscina o in bagno.
- AVVERTENZA: Rischio di scossa elettrica. Se utilizzato all'esterno, installare solo su una base protetta GFCI di classe A, coperta e resistente all'acqua, con l'unità di alimentazione collegata alla presa. Se non è in dotazione, contattare un elettricista qualificato per una corretta installazione. Assicurarsi che l'unità di alimentazione e il cavo NON interferiscano con la chiusura del coperchio della presa.

Visitare la pagina
qr.sharkclean.com/FA220EU oppure
SCANSIONARE QUI
UTILIZZANDO LA FOTOCAMERA DELLO
SMARTPHONE



PER LE ISTRUZIONI COMPLETE O PER
ACQUISTARE GLI ACCESSORI.

LEGGERE E CONSERVARE QUESTE ISTRUZIONI

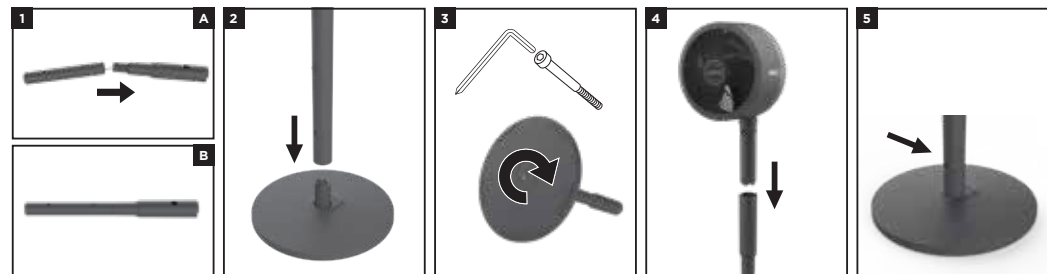
Prima di usare il ventilatore, assicurarsi di leggere le avvertenze riportate e conservarle.

GUIDA RAPIDA ALL'UTILIZZO



ITALIANO

CONFIGURAZIONE DEL VENTILATORE



- Allineare e inserire l'ASTA SUPERIORE dentro l'ASTA INFERIORE finché non scatta in posizione.
- Posizionare l'ASTA ASSEMBLATA dentro la BASE. Orientare l'asta in modo che la porta di ricarica sia rivolta verso il retro della BASE.
- Inserire il BULLONE nella parte inferiore della BASE e ruotare la CHIAVE A BRUGOLA in senso orario per fissarla all'asta assemblata.
- AVVERTENZA: prestare attenzione alla dita. Inserire il montante della ventola nella parte superiore del POLO ASSEMBLATO finché non scatta in posizione.
- Inserire il montante del ventilatore nella parte superiore dell'ASTA ASSEMBLATA finché non scatta in posizione. Ricaricare prima dell'uso.

CARATTERISTICHE

SENZA FILO	ALL'APERTO	LIFT-AWAY	DALITÀ FLUSSO	OSCILLAZIONE	TIMER
Si tratta di un ventilatore 2 in 1 che può essere utilizzato con o senza cavo.	Questo ventilatore è resistente all'acqua (IPX4) e può essere utilizzato all'interno o all'esterno.	Premere il pulsante Lift Away e sollevare la maniglia per passare dalla modalità a piantana a quella da tavolo	Attivare le modalità di flusso per un flusso d'aria variabile che imita quello naturale.	Selezionare l'angolo di oscillazione più adatto alle proprie esigenze.	Impostare il timer per spegnere automaticamente il ventilatore.

COME SI USA IL VENTILATORE

Velocità ventola	1-5	Premere per passare da una velocità all'altra della ventola (1-5). Appaiono delle spie a LED a indicare a quale velocità si trova la ventola.
	Modalità flusso forte 	(SOLO DAL TELECOMANDO) - Tenere premuto per tre secondi per la modalità flusso forte.
Impostazioni oscillazione	Modalità flusso leggero 	(SOLO DAL TELECOMANDO) - Tenere premuto per tre secondi per la modalità flusso leggero.
	1: angolo di 45° 2: angolo di 90° 3: angolo di 180°	Premere per passare da un angolo di oscillazione all'altro. Appaiono delle spie LED a indicare l'angolo selezionato.
Timer	Pulsantie SOLO DAL TELECOMANDO o per spostare la testa del ventilatore a destra o a sinistra.	Setting 1 : 1 ore Setting 2 : 2 ore Setting 3 : 3 ore Setting 4 : 4 ore Setting 5 : 5 ore
Autonomia (senza oscillazione)	AUTONOMIA MASSIMA SENZA FILO: 24 ore a velocità 1 PRESTAZIONE MASSIMA SENZA FILO: 2 ore alla velocità 5 ATTACCO ALLA CORRENTE: autonomia indefinita; il ventilatore si ricarica mentre funziona	(SOLO DAL TELECOMANDO) Premere per passare da un'impostazione all'altra del timer (1-5 ore). Appaiono delle spie LED a indicare per quante ore è impostato il timer. I LED si spegneranno dopo 20 secondi. Per verificare la durata residua del timer, dopo aver premuto X appariranno delle luci a LED.
Tempo di ricarica	BATTERIA DA 0% A 100%: 5 ore	PER MAGGIORI INFORMAZIONI Visitare la pagina qr.sharkclean.com/FA220EU o SCANSIONA IL CODICE QR CON LA VIDEOCAMERA DELLO SMARTPHONE
Spia batteria	Batteria carica Batteria dal 100% al 51% Batteria dal 50% al 21% Batteria dal 20% allo 6% LA SPIA ROSSA INTERMITTENTE INDICA CHE LA DURATA DELLA BATTERIA È ≤5%.	SUGGERIMENTO: il ventilatore funziona anche durante il caricamento.

GARANZIA CONVENZIONALE DI DUE (2) ANNI

Quando acquista un prodotto in Italia, il cliente beneficia dei diritti di legge relativi alla qualità del prodotto (i “diritti di legge”). Il cliente può far valere tali diritti nei confronti del proprio rivenditore. Nonostante ciò, la fiducia di Shark® nella qualità dei propri prodotti è tale da portarla ad offrire al loro proprietario un'ulteriore Garanzia Convenzionale del produttore della durata massima di due anni. I presenti termini e condizioni si riferiscono solo alla nostra Garanzia Convenzionale del produttore; i diritti di legge del cliente rimangono inalterati.

Le condizioni che seguono descrivono i requisiti e il campo di applicazione della nostra garanzia. Non alterano in alcun modo i diritti di legge o gli obblighi di legge del rivenditore né il contratto del cliente con lo stesso.

Garanzie Shark®

Un apparecchio per uso domestico, quale un depuratore d'aria, costituisce un investimento considerevole. Il nuovo apparecchio deve funzionare correttamente per il maggior tempo possibile. La garanzia di cui è provvisto è un fattore importante e riflette il grado di fiducia che il produttore ha nella qualità del proprio prodotto e del processo di produzione.

Tutti gli apparecchi Shark® sono dotati di una garanzia gratuita relativa a ricambi e manodopera. Il Servizio Clienti (800 961655) è attivo dalle ore 09:00 alle ore 18:00, dal lunedì al venerdì. La telefonata è gratuita e il cliente verrà messo direttamente in contatto con un rappresentante di Shark®. È inoltre possibile ricevere assistenza online visitando il sito www.sharkclean.eu.

Come fare per registrare la garanzia Shark® estesa?

È possibile registrare la propria garanzia online entro 28 giorni dall'acquisto. Per risparmiare tempo, si ricorda che sono necessarie le seguenti informazioni relative all'apparecchio:

- Data di acquisto dell'apparecchio (scontrino fiscale o bolla di consegna).

Per la registrazione online, visitare www.Sharkclean.eu/register-guarantee. I prodotti acquistati direttamente da Shark® vengono registrati automaticamente.

Che cosa copre la garanzia gratuita Shark®?

La riparazione o la sostituzione dell'apparecchio Shark® (a discrezione di Shark), inclusi tutti i ricambi e la manodopera. La garanzia Shark® va ad aggiungersi ai diritti di legge del consumatore.

Quali sono i vantaggi della registrazione della garanzia estesa gratuita Shark®?

Registrando la garanzia, il cliente metterà a disposizione dell'azienda i propri dati per eventuali necessità di contatto e assistenza. Inoltre, accettando di ricevere comunicazioni dall'azienda, il cliente potrà ottenere suggerimenti e consigli su come sfruttare al meglio le potenzialità del depuratore d'aria Shark®, nonché conoscere le ultime novità sulle tecnologie e i nuovi prodotti Shark®.

Registrando la garanzia online, il cliente riceverà una conferma immediata della ricezione dei dati da parte di Shark®.

Per quanto tempo sono garantiti gli apparecchi Shark® nuovi?

In virtù della fiducia che riponiamo nella nostra progettazione e nel nostro controllo qualità un nuovo ventilatore Shark® ha una garanzia fino a due anni.

Dove posso acquistare ricambi e accessori originali Shark®?

I ricambi e gli accessori Shark® sono sviluppati dagli stessi ingegneri che hanno sviluppato il ventilatore Shark®. È possibile trovare la gamma completa di ricambi, componenti sostitutivi e accessori Shark® per tutti gli apparecchi Shark® sul sito www.sharkclean.eu.

Si ricorda che i danni causati dall'uso di ricambi non originali Shark® non sono coperti dalla garanzia.

GARANZIA CONVENZIONALE DI DUE (2) ANNI

Che cosa non copre la garanzia gratuita Shark®?

1. La presente garanzia non copre i componenti soggetti a usura che richiedono manutenzione regolare e/o sostituzione per garantire il corretto funzionamento dell'unità. I componenti sostitutivi possono essere acquistati sul sito sharkclean.eu.
2. Qualsiasi unità che sia stata manomessa o utilizzata per scopi commerciali.
3. Danni accidentali, guasti causati da negligenza nell'utilizzo o nella cura, uso improprio, incuria, azionamento o movimentazione non corretti del depuratore d'aria non conformi alle indicazioni presenti nel libretto di istruzioni di Shark® in dotazione con l'apparecchio.
4. Utilizzo di componenti non assemblati o installati secondo le istruzioni.
5. Installazione non corretta (tranne se eseguita da Shark®).
6. Riparazioni o modifiche eseguite da soggetti diversi da Shark® o dai suoi agenti.

INFORMAZIONI IMPORTANTI

REGISTRA IL TUO ACQUISTO

sharkclean.eu/register-guarantee

SUGGERIMENTO:

Il modello e il numero di serie sono riportati sulla targhetta con il codice QR situata sulla parte inferiore dell'unità.



INDICARE I SEGUENTI DATI

Numero modello:

Numero di serie:

Data di acquisto:
(conservare lo scontrino fiscale)

Negozio in cui è stato acquistato il prodotto:

TECHNICAL SPECIFICATIONS

Tensione: 12V 50Hz

Watt: 36W

Vantaggi della registrazione del prodotto e della creazione di un account:

- Assistenza sul prodotto più semplice e veloce e accesso alle informazioni sulla garanzia
- Accesso alla risoluzione dei problemi e alle istruzioni sulla manutenzione del prodotto
- Informazioni anticipate in merito a promozioni esclusive sui prodotti

RIMOZIONE E SMALTIMENTO DELLA BATTERIA

Il telecomando del prodotto utilizza una batteria agli ioni di litio. Quando la batteria è scarica, deve essere rimossa dal telecomando e riciclata. NON bruciare o compostare la batteria.

Se la batteria agli ioni di litio deve essere sostituita, smaltirla o riciclarla in linea con le ordinanze o le normative locali. In alcuni Paesi non è consentito lo smaltimento delle batterie agli ioni di litio nel cassonetto o nella pattumiera. In questo caso, portare la batteria esausta presso un centro di riciclo o un rivenditore autorizzato per il riciclo. Per informazioni sullo smaltimento della batteria esausta, contattare il proprio centro di raccolta.



PLEASE READ CAREFULLY AND KEEP FOR FUTURE REFERENCE.

This Owner's Guide is designed to help you get a complete understanding of your new Shark® fan. Illustrations may differ from actual product. We are constantly striving to improve our products; therefore the specifications contained herein are subject to change without notice.

Dieses Benutzerhandbuch soll Ihnen helfen, Ihren neuen Shark®-Ventilator vollständig zu verstehen. Die Abbildungen können vom tatsächlichen Produkt abweichen. Wir sind ständig bestrebt, unsere Produkte zu verbessern; daher können die hierin enthaltenen Spezifikationen ohne vorherige Ankündigung geändert werden.

Ce guide du propriétaire est conçu pour vous aider à comprendre parfaitement votre nouveau ventilateur Shark®. Les illustrations peuvent différer du produit réel. Nous nous efforçons constamment d'améliorer nos produits ; par conséquent, les spécifications contenues dans le présent document sont susceptibles d'être modifiées sans préavis."

Esta Guía del Propietario está diseñada para ayudarle a obtener una comprensión completa de su nuevo ventilador Shark®. Las ilustraciones pueden diferir del producto real. Nos esforzamos constantemente por mejorar nuestros productos; por lo tanto, las especificaciones aquí contenidas están sujetas a cambios sin previo aviso.

Il presente Manuale d'uso è stato concepito per aiutarvi a comprendere appieno il vostro nuovo ventilatore Shark®. Le illustrazioni possono differire dal prodotto reale. Siamo costantemente impegnati a migliorare i nostri prodotti; pertanto le specifiche contenute nel presente documento sono soggette a modifiche senza preavviso.

**SharkNinja Europe Ltd,
1st/2nd Floor Building 3150,
Thorpe Park,
Century Way,
Leeds, England,
LS15 8ZB**

**SharkNinja Germany GmbH,
Rotfeder-Ring 9,
60327 Frankfurt am Main,
Germany**